

# 中国公民在新加坡工作 权益保护手册



中国驻新加坡使馆出版

## 前言

中国驻新加坡使馆欢迎您来到狮城工作!

中新两国关系友好，文化相通，新加坡是中国公民海外务工主要目的地之一。目前，在新务工中国公民人数众多、涵盖不同行业，维护他们新的安全和合法权益，是驻新使馆的重要职责。

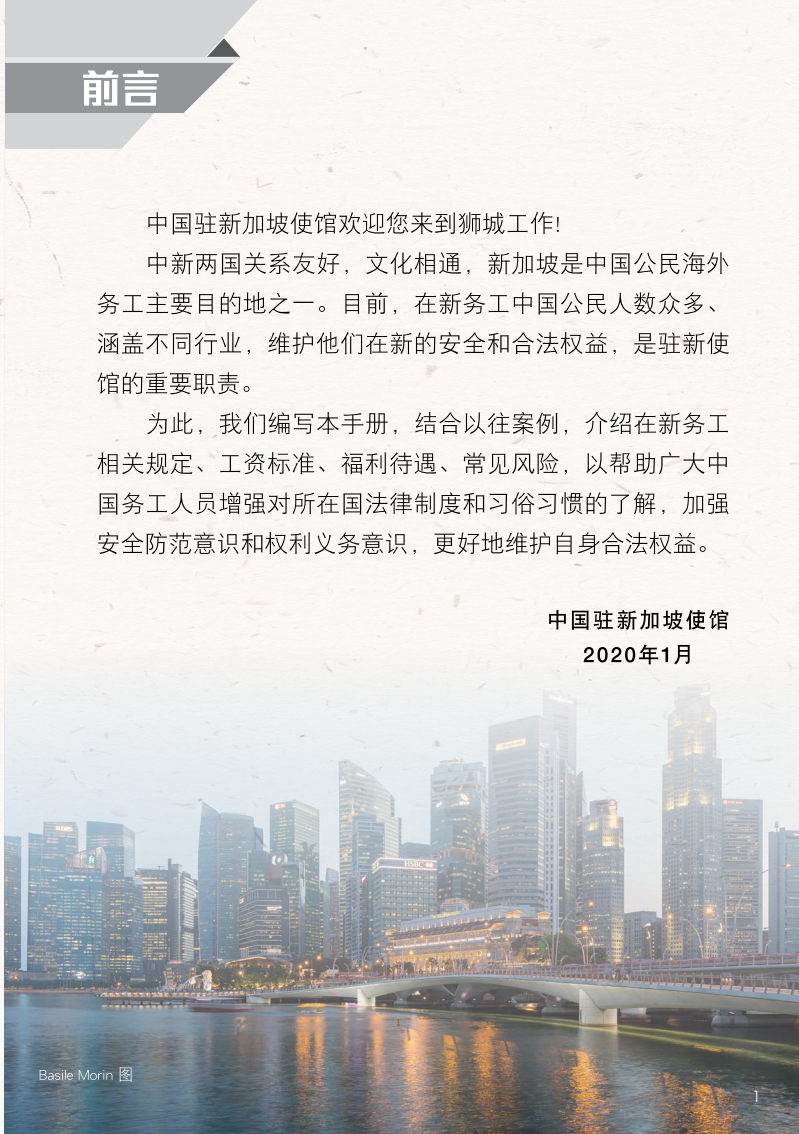
为此，我们编写本手册，结合以往案例，介绍在新务工相关规定、工资标准、福利待遇、常见风险，以帮助广大中国务工人员增强对所在国法律制度和习俗习惯的了解，加强安全防范意识和权利义务意识，更好地维护自身合法权益。

中国驻新加坡使馆  
2020年1月

## 说明

本手册内信息从公开渠道收集，仅供需要在新务工的中国公民参考。中国驻新加坡使馆不对信息的准确性或完整性承担任何责任，不对因使用或依赖本手册而引起的伤害或损失承担任何责任。

对手册使用即视为对本免责声明认可。本手册解释权和修改权属于中国驻新加坡使馆。



前言 1

目录 2 - 3

寻找工作事项 4 - 5

- 通过正规渠道来新加坡务工
- 签订正规劳动合同

入境须知 6 - 7

- 获取原则批准信
- 确认原则批准信
- 遵守入境携带物品相关规定

了解新加坡工作准证 8 - 9

- 就业准证、技术准证、工作准证的不同
- 持有准证者须知

关于中介费的规定 10 - 11

- 中介费需按照合同为准
- 何种情况下将不退中介费

关于务工人员劳资纠纷的规定 12 - 15

- 劳资双方均可提前解除合同
- 如雇主拖欠薪水如何追讨?
- 当双方遇到纠纷时.....
- 当双方解除合同时.....

关于务工人员工伤的规定 16 - 19

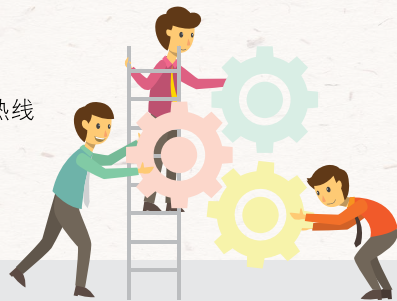
- 务工人员的工伤赔偿保险
- 雇主须向人力部提交工伤报告
- 3种可以索取赔偿的工伤范围
- 赔偿的黄金时段

在新生活注意事项 20 - 25

- 遵守当地法律法规
- 注意身体健康和财务安全
- 租赁房屋
- 电信诈骗
- 安全出行
- 向国内汇款

寻求协助途径 26 - 29

- 新加坡人力部总部
- 新加坡人力部服务中心
- 新加坡外籍劳工中心
- 新加坡报警电话
- 新加坡紧急电话
- 新加坡警方反诈骗求助热线
- 中国驻新加坡使馆



# 寻找工作注意事项

案例

1

中国公民A通过网络介绍，办理旅游签证到新务工，被移民局查获，直接遣送回国，其缴纳的中介费、雇主许诺的工资均无法追讨。

## 征聘 启事

### 中国公民应通过 正规渠道来新务工

- ✓ 中国商务主管部门批准
- ✓ 具有对外劳务合作经营资格的公司派出
- ✗ 不要通过非法中介、朋友、工友、网友或其他个人介绍来新务工，否则可能面临虚假承诺、工资待遇无法保障、提前解雇、中介费无法追回等诸多风险

相关资质公司名单可  
查询中国商务部网站



### 签订正规劳动合同

协议中需注明以下内容：



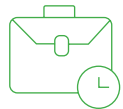
中介公司名称



新方雇主名称



工作职责



工作时间



工资待遇



缴费金额



出现问题后如何  
退费等条款

合格

signature

# 入境须知

案例

2

来新务工中国公民B因所持原则批准信上护照号与本人所持有的护照号码不一致，在机场被新移民关卡直接遣返回国。

您好，

我们是新加坡人力部，很高兴您能选择新加坡作为接下来的工作地点。为了保障您的权益，以下的务工入境须知，希望可以帮助到您。

外籍工人来新务工须通过雇主向新加坡人力部申请工作准证，批准后人力部会颁发工作许可“原则批准信”(In-Principle-Approval)，可以要求中文版本以方便理解。

记住，请在到达新加坡后的14天内办理正式的批准卡，否则批准信将被撤销，面临被遣返。另外，收到信之后，可到人力部网站查询真伪。请认真核对个人信息是否正确，工作单位、工作内容、工资等内容与中介承诺是否一致，避免入境受阻或产生纠纷。



新加坡人力部  
www.mom.gov.sg  
或拨打电话  
+65 6438 5122



新加坡自2019年8月14日起启用电子入境卡，但外籍务工人员（即入境后申请工作准证人员）入境时仍须填写纸质入境卡。

# 遵守入境携带物品相关规定

提前了解新加坡入境携带物品相关规定，避免因携带违禁物品受到处罚。如口香糖、电子烟、濒危野生动物及其制品、淫秽色情的出版物和视频、盗版的出版物等都属违禁品。



新加坡对于任何种类及数量烟草制品都没有免税政策，对于携带香烟入境新加坡的人员，请务必向新加坡海关申报并且缴税，否则将可能处以罚款（最高10,000新元）或判处有期徒刑。



# 了解新加坡工作准证

案例

3

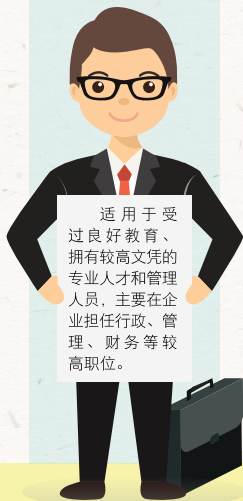
在新务工中国公民C为准证上注明雇主以外的他人打工，被移民局查获后注销其准证并遭遣返。

## SINGAPORE EMPLOYMENT PASS



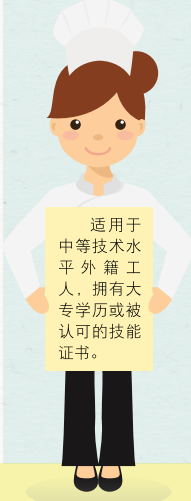
新加坡工作准证主要有3种

### 就业准证 (Employment Pass, EP)



适用于受过良好教育、拥有较高文凭的专业技术和管理人员，主要在企业担任行政、管理、财务等较高职位。

### 技术(特别)准证 (Special Pass, SP)



适用于中等技术水平外籍工人，拥有大专学历或被认可的技能证书。

### 工作准证 (Work Pass, WP)



适用于从事体力劳动或低技术的工人。

## 准证持有者须知

工作准证会注明雇主的姓名和外籍工人的职务。

工作准证持有者不能从事准证规定以外的工作。

外籍工人需随身携带工作准证以备查验，雇主不得扣留。

如果工作准证丢失，需报警并到人力部申请补办新证。


\*工作准证由新加坡人力部免费颁发

## 关于中介费的规定

案例

4

近期，我馆接到多起在新务工中国公民求助。经了解，多数求助者系轻信国内劳务公司或个人不实宣传，缴纳中介费后来新务工，因工资、工作性质、工作及生活环境与预期不符，与新方中介、雇主产生纠纷。



新加坡中介收费按照雇主与务工人员所签订的合同期限确定，1年以内不超过1个月工资，1年以上最高不超过2个月工资。

## 何种情况下将不退中介费

如雇主在6个月内单方面中止合同，新方中介应退还50%中介费，但如存在下述情况，新方中介可不退中介费：

1 合同中约定的工作已完成或工作期限届满

2 雇主超过6个月解除合同

3 务工人员自愿解除合同或擅自离职

中国国内中介的费用不在新加坡法律保护范围内，务工人员可通过与国内中介沟通，或向国内当地商务部门投诉反映，或提起法律诉讼等途径寻求解决。



## 关于务工人员劳资纠纷的规定

案例

5

在新加坡某公司务工的中国公民D等人因薪酬问题与公司产生纠纷，采取罢工等不理性行为，被新移民局遣返回国。

### 劳资双方均可提前解除合同

#### 与雇主和平解决问题和纠纷



#### 第一种：

合同有规定的按照合同规定的通知天数



#### 第二种：

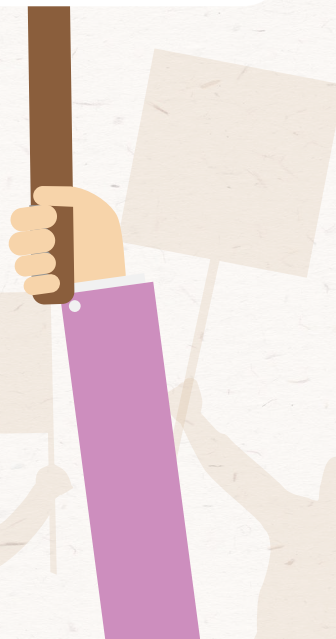
合同未规定通知天数的，按照实际工作时间而定：

- 不足26周的，通知期为1天
- 超过26周不足2年的，通知期为2天
- 超过2年不足5年的，通知期为2周
- 超过5年的，通知期为4周

#### 如雇主拖欠薪水（含工资或加班费）

符合以下条件可向人力部申请追讨：

- 合同符合《雇佣法令》规定
- 如已离职，必须在离职后6个月内提出申请
- 只可追讨申请之日之前不超过12个月的薪水





# 关于务工人员劳资纠纷的规定

## 当双方遇到纠纷时.....

务工人员权益受侵害，或与雇主、中介发生劳资纠纷后，请到新加坡人力部求助。

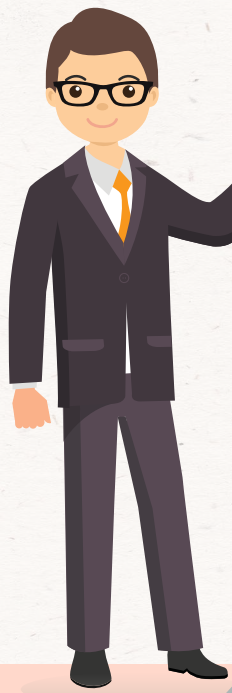


避免采取过激方式维权，威胁自杀、罢工、集体静坐示威、围堵政府部门等均违反新加坡法律，后果严重。

新加坡人力部处理纠纷需要一定程序和时间，期间中国劳务人员大多须留在新加坡配合调查，若遇到生活和经济困难可到新加坡外籍劳务中心求助。



## 当双方解除合同时.....



	扣押最后一个月工资	雇主购买回国机票	解雇后在新加坡合法逗留期
就业准证	✓	✗	3个月
技术（特别）准证	✓	✗	1个月
工作准证	✓	✓	7天
备注	1. 停留期内如无人力部许可，不得从事任何工作。 2. 双方解除合同时，雇主可预先扣押务工人员最后1月工资，用于支付务工人员应缴纳的所得税，但应在务工人员离开新加坡前将剩余工资全额支付。		

## 关于务工人员工伤的规定

案例

6

在新务工中国公民E在工地被砸伤，经过协商后，由保险公司按照赔偿标准将工伤赔偿款经人力部索赔署转交给E。

请您放心，在新加坡每个雇主必须为务工人员购买工伤赔偿保险。工伤赔偿保险所涵盖的范围包括病假工资，医疗费（住院费和门诊费）和永久伤残及死亡赔偿。若雇主没有购买保险，雇主将面临10,000新元罚款或12个月监禁。

这下糟了，我没有能力给医药费！



## 雇主须向人力部提交工伤报告

依据规定，雇主有义务在下列事件发生10天内向人力部工伤索赔署提交工伤意外报告，并提出索赔申请：

- 意外导致务工人员死亡
  - 意外造成务工人员身体不适超过3天
  - 意外造成务工人员入医院接受至少24小时的观察或治疗
- 如果雇主不愿申报，务工人员可以在意外发生日起的一年内直接向人力部申报



# 关于务工人员工伤的规定 之 3种索取赔偿的工伤范围

## 赔偿的黄金时段



### 在工作时受伤

务工人员在开展工作时因工作意外受伤，除非有其他证据证明该务工人员不是在工作情况下受伤。



### 乘坐雇主的车发生意外

务工人员以乘客身份乘坐由雇主驾驶或安排的车辆在上班或下班途中发生意外，而该车辆并非公共交通工具。



### 被派到外地工作

居住在新加坡的务工人员被新加坡雇主派往外地工作时发生意外而受伤。



在赔偿金额的协商过程中，人力部索赔署会向保险公司或雇主、务工人员或其代表发出一份索赔评估书，对赔偿金额做出评估。

#### 14 Days

有关务工人员如果对评估书所确定的赔偿金额有异议，应在14天内提出，否则视为接受。

#### 21 Days

接受评估书的保险公司或者雇主须在收到评估书的21天内将评估书规定金额的支票送达索赔署。

如果雇主注销受伤务工人员工作准证，人力部将会颁发1张特别准证，以便让务工人员能够合法地居留在新加坡接受治疗（雇主应提供住宿及膳食）。

## 在新生活注意事项 之 遵守当地法律法规

案例

7

在新务工中国公民F经常出入赌场，因还不上高利贷上吊自杀。

### 遵从法制，严以律己

新加坡法律严明，执法严格，遇到问题应通过合法合理途径和方式解决。

谨言慎行、遵守工作现场的安全规程。

远离毒品、不涉足赌博、色情等场所。如沉迷赌博，家属或雇主可向赌场管制局申请禁止令。



## 在新生活注意事项 之 注意身体健康和财务安全

案例

8

在新务工中国公民G因工作劳累且生活作息不规律，突发心脏病去世。



新加坡天气炎热潮湿，在新务工期间，合理安排作息，工作中注意劳逸结合，量力而行，避免因过度疲劳导致意外。

与国内家人保持联系，及时告知自己的行踪和安全情况。建议在护照上详细写明家人或朋友的住址、电话号码，以备紧急情况下有关部门能够及时与他们取得联系。



妥善保管好自己的财物和身份证件，如护照、工作准证等。牢记应急情况下通讯联络方法，记住有关应急求救电话。



如身体出现不适，及时到雇主指定医生处就诊。雇主应为工作满3个月的务工人员支付医疗门诊费，并为每位持有工作准证或者技术（特别）准证的员工每年购买至少15,000新元的住院手术保险保障。其它医疗费用（如药费、治疗费或病房费），根据双方签订的雇佣合同具体条款而定。



## 在新生活注意事项之 租赁房屋

为防止房屋租赁纠纷，建议选择可靠的房屋租赁中介机构，签订房屋租赁协议。签订租赁协议时，务必仔细阅读所有的条款，如涉及租赁期、房租是否包含公共事业费和维修费以及财产清单的相关条款。

出租房内切勿收留非法滞留者，否则会因此遭到移民局指控被判刑或遣返回国。

## 在新生活注意事项之 电信诈骗



关于电信诈骗种类，目前较为常见的有“冒充公检法”、“冒充驻外使领馆官员”、“虚拟绑架”等套路。



使馆、政府机构不会通过电话或网络社交平台索取个人信息或要求汇款。



如接到来历不明的电话，可先挂断电话，5分钟后按来电号码回拨查证。



不理睬来电或不听从来电人要求汇款、转账的指示。

及时向使馆或警方核实。并与家人和朋友保持沟通，遇事不要慌乱，多听取家人、朋友的意见。

如不幸被骗，应立即向新警方报警，并联系本人开户银行，采取冻结账户、追讨或其他止损措施。必要时，可向本人国内户籍地公安机关报警，本人无法直接报案的，可通过国内亲属报案。

## 在新生活注意事项 之 安全出行

案例

9

在新务工中国公民H在横穿公路时被迎面开来的公交车撞倒身亡。

女性夜间要结伴而行，尽量避开暗处和僻静处，并保持警惕。

熟悉车辆左行习惯、不闯红灯、注意交通路口左拐车。

如驾车避免超速驾驶、无照驾驶、酒后驾驶。

一旦发生交通事故，及时拨打当地报警、急救电话，在条件允许的情况下保护好现场，及时取证，必要时可与使馆联系。

新加坡交通事故的民事赔偿均需通过法律诉讼程序处理，事故发生后受害方应尽早联系有相关经验的律师，寻求专业协助，最大程度维护自身合法权益。

Allie Caulfield 图



## 在新生活注意事项 之 向国内汇款

案例

10

在新务工中国公民I为节省汇款手续费，轻信同乡工友通过非正规渠道汇款，导致所汇款项被骗。

案例

11

在新务工中国公民J携带15万新元出境未进行申报，被新加坡海关查扣。

汇款时需要提前准备以下资料：

- 护照
- 准证（签证）
- 收款方姓名
- 开户行
- 账号
- 身份证号
- 手机号

特别提醒：  
如需向国内汇大额款项，应通过银行汇款，以确保款项安全。

### REMITTANCE APPLICATION FORM

#### Applicant's Information (Sender) 汇款人资料

Name of Sender 汇款人姓名 \_\_\_\_\_ Company 公司名 \_\_\_\_\_  
 IC No./ Passport No./ ACR/ Reg. No. 身份证/护照/公司注册号码 \_\_\_\_\_  
 Contact No. 手机号码 \_\_\_\_\_ Email 邮箱 \_\_\_\_\_ Fax 传真 \_\_\_\_\_  
 Address 地址 \_\_\_\_\_  
 Purpose of Remittance 汇款用途 \_\_\_\_\_

#### Transfer Instructions 支持详情

Payment Method please tick  (付款方式, 请在口内加)  
 Account Transfer / P/口转账  
 Cash Cheque / 现金支票  
 Others' 其他 (please specify 请注明)  
 Rate 汇率 \_\_\_\_\_ SGD Amount 金额 (新币) \_\_\_\_\_ Service Charge 手续费 \_\_\_\_\_ Total SGD Amount 合计金额 (新币) \_\_\_\_\_

#### Currency 币种

RMB 人民币  
 MYR 马币  
 NT 台币  
 USD 美金  
 HKD 港币  
 RPH 印尼盾  
 TH 泰币  
 OTHERS 其他

#### Transfer Instructions 支持详情

Beneficiary's Name: 收款人姓名 \_\_\_\_\_  
 Bank A/C No.: 银行账号 \_\_\_\_\_  
 Bank & Address: 银行名称及开户行地址 \_\_\_\_\_  
 Contact No.: 电话号码 \_\_\_\_\_  
 Relationship of Applicants: 汇款双方关系 \_\_\_\_\_



从2014年起，出入境新加坡时，携带超过2万新元的现金包括任何相等价值的货币或其他可转让债券，就必须向关卡海关申报，否则可被判最长3年监禁和最多50,000新元罚金。

1

## 新加坡人力部总部 (Ministry of Manpower)

📍 18 Havelock Road (合乐路18号)

☎ +65 6438 5122

### 蓝色大厅:

关于工资、休假、解雇等劳资纠纷以及工伤索赔咨询

### 橙色大厅:

关于工作准证 (WP) 的签发、更新和取消等事务咨询

### 绿色大厅:

关于劳动就业相关法律法规的咨询投诉 (需事先通过网上预约)

2

## 新加坡人力部服务中心 (Ministry of Manpower Services Centre)

📍 1500 Bendemeer Road

☎ +65 6438 5122

### A厅:

关于工资等与工作有关索赔及因劳资纠纷准证被取消事务咨询

### C厅:

工作准证 (WP) 持有者卡片签发及补办, 技术 (特别) 准证 (SP) 持有者及配偶卡片签发及补办

3

## 新加坡外籍劳工中心 (Migrant Workers' Centre)

📍 62 Rangong Road (仰光路62号)

☎ +65 6536 2692

该中心可帮助劳工处理关于雇主拖欠工资、没有合适的居住和医疗条件以及工作环境恶劣等方面的投诉, 开放时间为周二至周五上午9点到下午5点, 周六和周日为上午11点到下午3点。



# 寻求协助途径



新加坡报警电话  
☎ 999



新加坡急救电话  
☎ 995



新加坡警方反诈骗  
求助热线  
☎ 1800 722 6688

## 中国驻新加坡使馆

📍 150 Tanglin Road (东陵路150号)  
🕒 每周一、三、五上午10:30-12:00接待中国务  
工人员咨询投诉



## 中国驻新加坡使馆经商处咨询电话

☎ +65 6412 1900 (工作间接听)

## 中国驻新加坡使馆领事保护与协助紧急求助电话

☎ +65 6475 0165  
(24小时接听, 非工作时间转接国内12308热线接听)

## 外交部全球领事保护与服务应急呼叫中心电话

☎ +86-10-2308 或 +86-10-5991 3991



使馆领事微信公众号



领事直通车



12308APP



遇到困难可  
向有关单位求助,  
寻求理性的解决  
方式。



**出版**

中国驻新加坡使馆  
150 Tanglin Road, Singapore 247969

**制作**

《畅游行》传媒私人有限公司

**编辑**

黄郁俞

**绘图 & 设计**

陈安琪

**照片**

Rafflesmedicalgroup、Allie Caulfield、  
Basile Morin、Wikimedia 等图



手册电子版

